



# Hands-on SHAFE

## Manuel pour parties prenantes et soutiens



**Co-funded by  
the European Union**

Le soutien de la Commission européenne à la production de cette publication ne constitue pas une approbation de son contenu, qui ne reflète que les opinions des auteurs, et la Commission ne peut être tenue responsable de l'usage qui pourrait être fait des informations qu'elle contient.



## Informations

### Organisation

AFEdemy

### Auteur(s)

Willeke van Staalduinen

Javier Ganzarain

Jonas Bernitt

### Partenaire(s) contributeur(s)

Damon Berry

Renata Gonçalves

## STATUT

**Final**

### Date de publication

**Décembre 2022**

*Le soutien de la Commission européenne à la production de cette publication ne constitue pas une approbation de son contenu, qui n'engage que ses auteurs, et la Commission ne peut être tenue responsable de l'usage qui pourrait être fait des informations qu'elle contient.*



## Contenu

1	Introduction.....	4
1.1	Objectif du manuel.....	4
1.2	Structure.....	4
2	Groupes cibles et types de facilitateurs du cadre pratique du SHAFE .....	5
2.1	Approfondissement des groupes cibles d'apprenants .....	5
2.2	Types de facilitateurs du cadre d'apprentissage pratique SHAFE .....	6
3	L'apprentissage SHAFE et ses éléments.....	8
3.1	Pourquoi les solutions SHAFE sont nécessaires .....	8
3.2	La plateforme d'apprentissage en ligne Hands-on SHAFE.....	9
3.3	Construction des modules d'apprentissage du SHAFE pratique .....	9
3.4	Les personas SHAFE pratiques pour montrer des exemples quotidiens.....	11
3.5	La certification SHAFE pratique pour inciter à l'apprentissage .....	12
4	Les différents domaines du SHAFE pratique et leurs sujets d'apprentissage.....	14
	<b>GÉNÉRALITÉS</b> .....	14
	<b>SMART</b> .....	15
	<b>SANTÉ</b> .....	17
	<b>CONSTRUIT</b> .....	18
	<b>ENTREPRISE</b> .....	20
5	Devenez un partenaire associé et aidez-nous à rendre Hands-on SHAFE accessible à un plus grand nombre de personnes. ....	22



# 1 Introduction

## 1.1 Objectif du manuel

Ce manuel a pour but de guider les parties prenantes, telles que les autorités publiques, les organisations de défense des droits, les organismes de santé et les formateurs d'apprenants adultes, afin qu'elles utilisent les résultats de Hands-on SHAFE pour soutenir les facilitateurs SHAFE. Les animateurs SHAFE sont des bénévoles, des soignants formels ou informels et des entrepreneurs sociaux qui souhaitent créer leur propre entreprise SHAFE. Le manuel permet aux parties prenantes d'apprendre à utiliser les kits de formation développés et à former des apprenants adultes peu qualifiés ou peu diplômés. Le manuel sera disponible dans les six langues des partenaires (anglais, néerlandais, allemand, français, polonais et portugais).

Le manuel contiendra, entre autres, les éléments suivants :

- Introduction aux environnements intelligents, sains et adaptés aux personnes âgées
- Besoins et demandes des apprenants adultes peu qualifiés ou faiblement qualifiés qui travaillent au niveau local ou sont actifs comme bénévoles.
- Méthodes de formation efficaces pour les apprenants adultes ayant de faibles compétences ou de faibles qualifications
- Méthodes pour impliquer les apprenants adultes ayant de faibles compétences ou qualifications.
- Explication détaillée de tous les différents modules de formation de Hands-on SHAFE et de leur utilisation

## 1.2 Structure

Après avoir expliqué le groupe cible et les facilitateurs possibles pour le projet Hands-on SHAFE dans le deuxième chapitre, le contenu de la plateforme d'apprentissage sera expliqué dans le troisième chapitre, en examinant la structure et l'ordre communs des modules créés et leur formatage. En outre, d'autres éléments qui contribuent à améliorer l'effet d'apprentissage seront présentés. Par exemple, les six personas créés sont des personnages virtuels dotés de compétences et de besoins spécifiques et reflètent la réalité dans les différents domaines pratiques des modules d'apprentissage. Ces personnages sont représentés dans les tâches de l'apprenant, comme les quiz, dans les modules SHAFE pratiques, afin de montrer comment le contenu acquis peut être appliqué dans la vie quotidienne. Outre des exemples d'application réalistes, les modules d'apprentissage comprennent également un système de certification permettant d'attribuer des certificats de débutant et d'expert aux apprenants en fonction des modules ou domaines d'apprentissage qu'ils ont complétés. La dernière section du manuel donne également un aperçu détaillé avec de brèves explications des différents domaines d'apprentissage et des modules d'apprentissage spécifiques.





## 2 Groupes cibles et types de facilitateurs du cadre pratique du SHAFE

### 2.1 Les groupes cibles d'apprenants sont étudiés plus en détail

Les personnes qui veulent continuer à vivre de manière indépendante et à participer à la société ont besoin de sécurité à leur domicile et dans la rue, et de mesures sûres pour recevoir des soins ou alerter des amis ou des membres de leur famille. En outre, la plupart des personnes recherchent des possibilités de participer à la vie de la communauté.

Les utilisateurs finaux qui sont les principaux groupes cibles des mesures SHAFE sont les personnes qui ont besoin d'un traitement ou de soins et qui visent un mode de vie sain pour prévenir les maladies. Bien que cela couvre en principe tous les âges et tous les états de santé, les personnes âgées, les personnes handicapées ainsi que leurs proches sont les groupes de clients principalement visés. Cela s'applique également aux mesures visant à améliorer l'environnement physique, mais ces mesures peuvent aussi s'appliquer aux personnes de grande ou de petite taille, y compris les enfants, et aux personnes avec des bagages ou des poussettes, ce qui est le cas de la conception universelle inclusive, où la conception est agnostique par rapport à l'âge ou aux capacités.

#### Les apprenants ayant des compétences ou des qualifications inférieures

Erasmus+ met l'accent sur l'implication des apprenants ayant des compétences et/ou des qualifications moindres et sur la nécessité de leur proposer des offres d'apprentissage appropriées. La première phase du projet comprenait une exploration de la manière d'inclure ces personnes et de leurs points d'attention pour l'apprentissage. Ces observations ont été prises en compte lors de l'élaboration des modules. Par exemple, en se concentrant sur des phrases courtes, des illustrations ou des quiz interactifs. Vous pouvez également en savoir plus sur les résultats de l'exploration de la première phase du projet dans le rapport de synthèse européen Hands-on, qui compile les avis d'experts internationaux et les résultats de la recherche. Le rapport peut être consulté en cliquant sur le bouton ci-dessous ou sous ce lien :

[https://hands-on-shafe.eu/sites/default/files/hos\\_o1\\_european\\_synthesis\\_report\\_final\\_v01.03.pdf](https://hands-on-shafe.eu/sites/default/files/hos_o1_european_synthesis_report_final_v01.03.pdf)

**Rapport de synthèse européen SHAFE (2020)**





## 2.2 Types de facilitateurs du cadre d'apprentissage Hands-on SHAFE

Pour inclure les personnes ayant des compétences ou des qualifications moindres, le rôle des parties prenantes et des supporteurs est de la plus haute importance. Ils ont un accès direct aux groupes cibles, par exemple dans le cadre de réunions de quartier ou d'aidants informels et formels qui peuvent être rencontrés dans les organismes de santé et de soins sociaux. Les parties prenantes peuvent intéresser et motiver les animateurs et les orienter dans la bonne direction. L'apprentissage SHAFE peut être proposé en ligne, mais des versions imprimées du matériel pédagogique peuvent également être distribuées. L'apprentissage SHAFE peut se faire en groupe pour résoudre les questions ouvertes lors de la discussion, ou seul à la maison. Comme les supports d'apprentissage sont accessibles en ligne ou en version PDF, ils peuvent être utilisés en ligne mais aussi dans des ateliers hors ligne.

Pour préparer les animateurs à leurs tâches, il convient d'accorder une attention particulière aux besoins des personnes d'un âge avancé ou souffrant d'un handicap. Les besoins de la vie quotidienne de ces groupes seront généralement pris en charge par des bénévoles, des soignants ou des indépendants ayant un niveau de compétences relativement faible. Les problèmes qui exigent des solutions à des niveaux techniquement avancés feront toujours l'objet de connaissances spécialisées. Par conséquent, les institutions sociales et publiques pourraient intégrer ces sujets spécifiques et plus complexes dans leurs cadres d'apprentissage et d'ateliers. En outre, des architectes ou des décorateurs d'intérieur à la retraite, par exemple, pourraient également couvrir ce domaine en tant que bénévoles.

Dans de nombreux cas, les animateurs SHAFE peuvent apporter leur soutien sur une base indépendante. Dans d'autres, les bénévoles sont mieux équipés pour répondre aux besoins des utilisateurs finaux. Des bénévoles bien formés et préparés peuvent, par exemple, rendre visite aux personnes âgées à leur domicile, travailler à distance par téléphone en appelant les gens pour voir s'ils vont bien, apprendre aux gens à utiliser la technologie, se promener, simplement bavarder, utiliser l'internet, faire du shopping, les accompagner chez le médecin, le coiffeur, etc. Ces interactions peuvent également aider les facilitateurs qui ont été poussés dans ce rôle par un changement de l'état de santé d'un membre de la famille et qui se sentent isolés et mal informés sur les éléments de leur rôle. Vous trouverez ci-dessous un bref aperçu des différents facilitateurs SHAFE que le projet Hands-on SHAFE a distingués :

### Bénévoles



Les volontaires sont de tous âges, de tous intérêts, de toutes disponibilités et de toutes compétences. À l'exception d'une petite indemnité et du remboursement des frais, les volontaires ne sont en général pas rémunérés pour le travail qu'ils fournissent. Les moteurs du travail proviennent normalement de la volonté de faire du bien à la société sous tous ses aspects et/ou de vivre une vie utile et engagée. Les bénévoles de SHAFE peuvent être habilités à travailler à l'amélioration de l'environnement social ou physique principalement, par exemple en fournissant un soutien tel que des services d'achat, le nettoyage des rues, l'organisation de réunions, des conseils pour les affaires financières ou juridiques ou une participation politique active dans les questions de voisinage et bien d'autres rôles.



## Aidants informels



Les aidants informels sont soucieux de soutenir les enfants, petits-enfants, parents, voisins, amis ou membres de la famille qui ont besoin de soins. De manière générale, les aidants informels de SHAFE sont soutenus dans l'amélioration de l'environnement numérique, social et physique afin d'augmenter les chances de vie autonome, de santé et de bien-être de la personne dont ils s'occupent. Les aidants informels effectuent des activités telles que des visites sociales et de médecins généralistes, l'organisation du système de soins, l'adaptation du logement, les dispositions relatives à la mobilité, etc.

## Les aidants formels



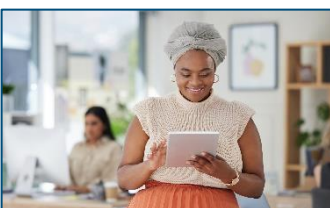
En raison de la tendance à l'autonomie et de l'augmentation de la demande de soins à domicile, les soignants, les infirmières et les autres travailleurs du secteur social et des soins de santé doivent fournir des soins à domicile plutôt qu'en institution. Pour fournir des soins à domicile, il est nécessaire d'améliorer l'environnement numérique et physique du travail. Par exemple, pour gérer les prestations à domicile, pour fournir des fonctionnalités d'alarme et de sécurité et pour améliorer les conditions de travail dans le salon, la salle de bain ou la chambre. Les aidants formels SHAFE bénéficient de Hands-on SHAFE pour améliorer ou conseiller les conditions à domicile.

## Formateurs dans des organismes d'enseignement publics et privés



Un autre groupe de fournisseurs potentiels pour les modules Hands-on SHAFE sont les institutions publiques ou privées d'enseignement et de formation ou d'autres organisations, telles que les bibliothèques, les coopératives, les associations et autres organisations non gouvernementales. Ils pourraient, par exemple, intégrer le contenu développé de Hands-on SHAFE dans leurs services existants ou même l'utiliser pour créer de nouvelles offres telles que des ateliers ou différents services d'orientation.

## Entrepreneurs sociaux



Le dernier groupe de facilitateurs SHAFE est constitué de personnes qui souhaitent créer une entreprise SHAFE. Elles souhaitent fournir des services et des produits aux utilisateurs finaux et gagner leur vie grâce à cette activité. Par exemple, fournir des services numériques, des conseils architecturaux, des services de nettoyage, de jardinage, de beauté et de bien-être, et de loisirs aux utilisateurs finaux qui vivent de manière autonome à leur domicile et souhaitent participer à la société.



## 3 L'apprentissage SHAFE et ses éléments

### 3.1 Pourquoi les solutions SHAFE sont nécessaires

Des solutions intelligentes, adaptables et inclusives peuvent contribuer à améliorer et à soutenir la vie indépendante, indépendamment de l'âge, du sexe, des handicaps, des différences culturelles et des choix personnels.

Une approche holistique qui optimise les environnements sociaux et physiques, soutenue par des outils et services numériques, permet de fournir de meilleurs soins de santé et sociaux, en favorisant non seulement une vie indépendante, mais aussi l'équité et la participation active à la société. Cette approche suit les lignes directrices des Nations unies, avec les objectifs de développement durable (en particulier les objectifs 3 et 11), indiquant que les environnements durables pour tous les âges représentent la base pour assurer un meilleur avenir à l'ensemble de la population et répondre à la plupart des problèmes croissants de la population vieillissante. Les défis des différents secteurs, tels que les TIC, le secteur de la construction et de l'urbanisme, les soins de santé et les services sociaux, ainsi que les défis auxquels sont confrontés les citoyens et leurs communautés, sont liés entre eux. La réponse à ces défis favorisera la sensibilisation et le soutien à la création et à la mise en œuvre d'environnements intelligents, sains et inclusifs pour les générations actuelles et futures, qui leur permettront d'apprendre, de grandir, de travailler, de se socialiser et de jouir d'une vie saine, en bénéficiant de l'utilisation d'innovations numériques, de solutions d'accessibilité et de modèles de soutien adaptables dans le contexte européen.

La communauté est l'écosystème physique, social et culturel le plus proche des gens, construit sur des relations de confiance, de partage, de solidarité et d'intimité, où les gens trouvent des références sociales, culturelles et identitaires, se socialisent et vivent leur vie quotidienne. Les conditions objectives de l'environnement (pollution, accessibilité, mobilité, sécurité, confort) affectent la qualité de vie et le bien-être des citoyens, notamment dans le contexte du changement climatique, et touchent donc l'ensemble de la communauté.

Ainsi, nous encourageons les actions qui favorisent les partenariats entre l'innovation technologique et numérique, l'architecture, l'urbanisme, les études sociales et les sciences de la santé pour concevoir et simuler des communautés d'appartenance qui tirent parti du potentiel de chaque secteur pour promouvoir la dignité existentielle de toutes les personnes, quels que soient leur âge, leur sexe, leur état de santé, leurs conditions sociales, éducatives, économiques, culturelles et identitaires, ainsi que les niveaux de développement de la région où elles vivent.

#### La solution SHAFE à travers l'Europe

Afin de mettre en évidence les différents services existants et de soutenir la mise en œuvre d'environnements intelligents, sains et adaptés aux personnes âgées et de les compiler au niveau européen, le projet Hands-on SHAFE a rassemblé des services de tous les pays dans un compendium. L'objectif est de fournir un aperçu des bonnes pratiques rassemblées dans le cadre du projet Hands-on SHAFE. Chacune des pratiques est décrite en détail dans un tableau indiquant dans quel domaine de Hands-on SHAFE et dans quel pays la bonne pratique est appliquée. Vous pouvez accéder au rapport en cliquant sur le bouton ci-dessous ou sous ce lien : [https://hands-on-shafe.eu/sites/default/files/hos\\_o1\\_compendium\\_of\\_good\\_practices\\_final\\_v01.05.pdf](https://hands-on-shafe.eu/sites/default/files/hos_o1_compendium_of_good_practices_final_v01.05.pdf).

[Le compendium des bonnes pratiques SHAFE](#)





## 3.2 La plateforme d'apprentissage en ligne Hands-on SHAFE

La plateforme d'apprentissage en ligne Hands-on SHAFE est intégrée au [site web](http://www.hands-on-shafe.eu) ([www.hands-on-shafe.eu](http://www.hands-on-shafe.eu)) et constitue la source principale des contenus d'apprentissage créés dans le cadre du projet. Tous les différents domaines d'apprentissage (plus de détails au chapitre 4) et les modules d'apprentissage spécifiques (plus de détails au chapitre 3.3) sont accessibles en ligne dans toutes les langues.

Afin de fournir aux apprenants un soutien ciblé pour la navigation sur le site et son contenu, un [TUTORIAL](#) supplémentaire a été créé, qui peut être suivi sous la forme d'une présentation avec différentes étapes, similaire aux modules d'apprentissage. Cliquez sur le lien suivant pour accéder au tutoriel : [https://hands-on-shafe.eu/sites/default/files/hos\\_tutorial\\_fr.pdf](https://hands-on-shafe.eu/sites/default/files/hos_tutorial_fr.pdf)

## 3.3 Construction des modules d'apprentissage du SHAFE pratique

Le concept d'apprentissage SHAFE (Smart Healthy Age-Friendly Environments) repose sur les domaines des environnements SMART, HEALTHY et BUILT et leurs interconnexions. Chaque bloc contient plusieurs modules d'apprentissage qui offrent des formations de toutes sortes. Outre ces domaines SHAFE, un ensemble complet de modules d'apprentissage est disponible pour créer une entreprise SHAFE. Des idées sur la création et la modélisation d'entreprise sont disponibles pour permettre aux entrepreneurs sociaux de se lancer dans une entreprise SHAFE. Pour un aperçu complet des domaines et modules d'apprentissage, voir le chapitre 4. Chaque module d'apprentissage est disponible en néerlandais, anglais, allemand, français, polonais et portugais.

### Structure des modules

Les modules d'apprentissage sont développés sur la base d'un modèle commun afin que l'aspect interactif soit le même pour tous les modules Hands-on SHAFE. Une fois finalisés, ils sont téléchargés sur la plateforme d'apprentissage en ligne. Chaque module d'apprentissage suit la structure suivante :

- Aperçu des objectifs d'apprentissage
- Chapitres
- Public ciblé
- Diapositives expliquant le contenu de l'apprentissage
- Résumé des compétences acquises à la fin de chaque chapitre et module
- Quiz pour évaluer la progression de l'apprentissage
- Propositions pour les prochains modules d'apprentissage
- Possibilité de répéter les chapitres ou l'ensemble du module



## Ordre d'apprentissage

Il n'y a pas d'ordre préféré pour l'apprentissage du concept de SHAFE pratique. En général, chaque module est accessible et peut être suivi indépendamment. À la fin de chaque module, il est indiqué quelles sont les prochaines étapes potentielles à suivre.

Il est parfois question d'apprentissage de base et avancé des compétences SHAFE. Par exemple, dans le contenu d'apprentissage SMART, le module **SMART 02 : Passer et recevoir des appels sur un smartphone** peut être considéré comme basique, tandis que le module **SMART 06 : Technologie portable** est plus avancé et s'adresse aux apprenants qui ont déjà couvert les autres modules d'apprentissage SMART. Dans certains cas, pour améliorer la compréhension d'un certain module, il est préférable de suivre d'abord un autre module. L'introduction de chaque module indique donc les dépendances.

Les modules sont également interconnectés par le biais des personas créés, qui sont expliqués plus en détail au chapitre 3.4. Les six personas, qui sont des personnages virtuels dotés de compétences et de besoins spécifiques, fournissent une réflexion basée sur la réalité dans les différents domaines du SHAFE pratique des modules d'apprentissage et sont toujours liés à des problèmes que ces personas rencontrent dans leur vie quotidienne. Pour trouver une manière adéquate d'aider ces personas à résoudre ces problèmes, l'apprenant est invité à découvrir des solutions dans les différents modules d'apprentissage proposés dans les quatre domaines de Hands-on SHAFE.

## En ligne et en format PDF

Tous les modules d'apprentissage sont disponibles de deux manières : en tant qu'outil d'apprentissage numérique interactif sur la plateforme d'apprentissage en ligne, ou en format PDF à imprimer ou à utiliser à votre propre rythme sans connexion Internet. Pour les apprenants de Hands-on SHAFE qui n'ont pas de compétences numériques ou qui ne possèdent pas d'ordinateur portable ou d'ordinateur, l'intervenant/supporteur de Hands-on SHAFE peut fournir des impressions du matériel d'apprentissage.



### 3.4 Les personas SHAFE pratiques pour montrer des exemples au jour le jour

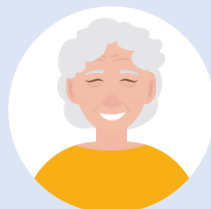
Pour faciliter l'apprentissage du SHAFE, la plateforme d'apprentissage SHAFE utilise six personnages (personas) qui illustrent les besoins et les défis potentiels des utilisateurs finaux. Les personnages sont confrontés à des défis tels que le besoin d'un fauteuil roulant, l'objectif de suivre un mode de vie sain, la démence ou les maladies chroniques. Vous trouverez ci-dessous quelques informations supplémentaires sur les différents personas. Vous pouvez trouver plus d'informations en cliquant sur les personnages ci-dessous. En outre, vous pouvez les retrouver sur le site web, en cliquant sur la section **MEET** ou sous ce lien : <https://hands-on-shafe.eu/fr/meet>.



**Cornelia (67 ans)** est retraitée et a perdu son mari il y a deux ans. Depuis la perte de son mari, elle évite les contacts sociaux et même certaines des activités auxquelles elle participait auparavant. Elle se sent triste et fatiguée, et elle a remarqué des pertes de mémoire inhabituelles.



**António (33 ans)** est journaliste et travaille actuellement à domicile. Il a quelques soucis de santé et souhaite changer son mode de vie, notamment ses habitudes alimentaires. En outre, il souhaite créer sa propre entreprise et rencontrer de nouvelles personnes, car il aimerait aussi rendre service à sa communauté. António est en fauteuil roulant.



**Maria (84 ans)** vit avec sa fille et son petit-fils dans un appartement au 3ème étage sans chauffage central et sans ascenseur dans une zone rurale. Elle souffre de plusieurs maladies chroniques et se voit prescrire de nombreux médicaments différents.



**Nikos (50 ans)** vit indépendamment avec sa femme et gère son propre magasin dans un petit village. Ils travaillent ensemble au magasin et font actuellement face à un stress financier. Il souffre de diabète, d'hypercholestérolémie, d'hypertension artérielle et de bronchopneumopathie chronique obstructive et ne se sent pas capable de gérer ses problèmes.



**Tom (70 ans)** est un homme souffrant de légers handicaps cognitifs et physiques, en particulier dans les tâches motrices, comme le maintien de l'équilibre et le fait de rester longtemps debout. Il vit avec sa femme dans un immeuble d'appartements situé à proximité d'une maison de soins et bénéficie de leurs services de soins à domicile, comme le service de livraison de repas.



**Teresa (83 ans)** et son mari de 87 ans vivent dans un petit appartement au 3ème étage sans ascenseur dans une zone urbaine. Son mari, qui mène une vie plus passive, souffre de plusieurs maladies (chroniques) de longue durée et devient de plus en plus dépendant d'elle. Teresa a de plus en plus de difficultés à s'occuper de lui.



### 3.5 La certification SHAFE pratique pour inciter à l'apprentissage

Pour inciter les apprenants à acquérir de nouvelles compétences et à compléter les modules d'apprentissage, le contenu de Hands-on SHAFE comprend également un système de certification, qui fonctionne comme une auto-évaluation. Grâce à ce système, les apprenants peuvent répondre à un quiz après avoir terminé tous les modules Hands-on SHAFE dans un domaine et ont la possibilité de recevoir un badge "Hands-on SHAFE Elementaire" ou "Hands-on SHAFE Professionnel" en fonction de leurs réponses. Il faut répondre à 28 questions avec un taux de réussite de 14 (50%) pour obtenir un badge "Elementaire", et un taux de 21 (75%) pour obtenir un badge "Professionnel". En cas de réussite, l'apprenant acquiert un code pour les télécharger.

En plus des quiz finaux pour chacun des domaines du SHAFE pratique, il existe également un quiz récapitulatif dans lequel les apprenants peuvent également recevoir un badge "Facilitateur SHAFE pratique" pour un aperçu plus approfondi de tous les modules. Dans ce cas, l'apprenant doit obtenir un taux de réussite de 30 questions sur 40 (75 %) pour obtenir le badge. Pour tous les quiz, les apprenants disposent d'autant de tentatives qu'ils le souhaitent.

Outre la possibilité d'obtenir un certificat d'achèvement en tant qu'apprenant, il est possible d'utiliser la certification en tant que formateur. Elle permet aux formateurs de remettre des certificats de participation aux participants des activités pratiques SHAFE. Les modèles de certificats sont disponibles dans toutes les langues du projet, peuvent être téléchargés à partir de la plateforme d'apprentissage en ligne et peuvent ensuite être adaptés à différents contextes d'atelier en quelques étapes simples.

Vous pouvez trouver les quiz pour la certification des apprenants et les modèles pour la certification des formateurs en cliquant sur **CERTIFICAT** dans le menu de la plateforme e-learning ou sous ce lien : <https://hands-on-shafe.eu/fr/certificate>.

Tableau 1 : Aperçu de la certification

CERTIFICATS		NIVEAUX		
		Elementaire	Professionnel	Facilitateur
TYPES	SMART	50% des 28 questions (14 points)	75% des 28 questions (21 points)	75% des 40 questions les plus difficiles (30 points)
	SANTÉ	50% des 28 questions (14 points)	75% des 28 questions (21 points)	
	CONSTRUIT	50% des 28 questions (14 points)	75% des 28 questions (21 points)	
	ENTREPRISE	50% des 28 questions (14 points)	75% des 28 questions (21 points)	



Tableau 2 : Aperçu des certification

BUSINESS	SANTÉ	BUILT
		
		
SMART		FACILITATEUR
		
		



## 4 Les différents domaines du SHAFE pratique et leurs sujets d'apprentissage

Les domaines du SHAFE pratique sont expliqués ci-dessous, et leurs modules d'apprentissage peuvent être trouvés sous **APPRENDRE** sur la plateforme d'apprentissage en ligne ou sous ce lien : <https://hands-on-shafe.eu/fr/apprendre>. Comme expliqué précédemment, le concept d'apprentissage SHAFE (Smart Healthy Age-Friendly Environments) est basé sur les domaines SMART, SANTE et CONSTRUIES et leurs interconnexions. Un autre bloc contient une explication GÉNÉRALE du projet et des facilitateurs potentiels. En outre, un ensemble complet de modules d'apprentissage est disponible pour mettre en place une entreprise SHAFE. Chacun des domaines cités contient plusieurs modules d'apprentissage qui offrent des formations de toutes sortes. Tous les modules sont disponibles en néerlandais, anglais, allemand, français, polonais et portugais. Tous les différents domaines sont décrits ci-dessous avec leurs modules respectifs et un résumé de leur contenu.

### GÉNÉRALITÉS

Le kit d'apprentissage général fournit aux apprenants des informations de base utiles sur les objectifs et les domaines du concept SHAFE et sur le matériel d'apprentissage du SHAFE pratique. Cela fait du paquet général une introduction parfaite à l'utilisation du SHAFE pratique. Vous pouvez trouver le paquet d'apprentissage en cliquant sur le bouton ci-dessous ou sous ce lien : <https://hands-on-shafe.eu/fr/generalites>.



#### **GENERAL 01 : SHAFE et moi. Une introduction aux environnements SHAFE**

Les environnements intelligents, sains et adaptés aux personnes âgées sont axés sur les personnes et les lieux. Ils combinent des environnements bâtis (logements, espaces publics et bâtiments) avec des applications intelligentes des technologies de l'information et de la communication (TIC), une participation sociale et des solutions saines. Ils permettent une vie plus indépendante, une meilleure participation à la société et le bien-être des citoyens.



#### **GENERAL 02 : Techniques de communication et de présentation**

Ce module vous aidera à mieux comprendre les processus de communication. Il vous montrera combien il est important de comprendre les besoins et les souhaits de votre groupe cible. Et il vous aidera à trouver des moyens efficaces de gérer les situations de conflit. Il vous sera ainsi plus facile de communiquer vos idées de la meilleure façon possible.

**Cliquez ici pour accéder à l'espace GENERAL sur la plateforme e-learning**



## SMART

Les modules de formation SMART se concentrent principalement sur la fourniture de contenu de formation sur les TIC pour la SANTÉ et les TIC pour la CONSTRUCTION pour les apprenants qui veulent plonger dans le monde des opportunités numériques et les facilitateurs qui voudraient s'engager dans l'économie SHAFE, soit en tant que bénévoles, soit en tant qu'entrepreneurs. Le paquet de formation SMART aidera à démontrer comment utiliser l'Internet des objets (IoT) et la technologie mobile pour leur permettre de soutenir le vieillissement intelligent et en bonne santé à domicile et dans la communauté. Vous pouvez trouver le paquet de formation en cliquant sur le bouton ci-dessous ou sous ce lien: <https://hands-on-shafe.eu/fr/smart>.



### SMART 01 : Technologie mobile

Ce module présente une introduction à la technologie mobile qui peut aider à soutenir des modes de vie actifs et sains pour faciliter la vie indépendante. Il couvre certains des éléments à prendre en compte lors de l'achat et de la configuration d'appareils mobiles.



### SMART 02 : Passer et recevoir des appels avec un Smartphone

Ce module décrit comment passer et recevoir des appels avec un smartphone. Il adopte une approche pratique et est destiné à servir de ressource pour ceux qui travaillent eux-mêmes avec la technologie mobile. Il peut également être utilisé comme référence pour aider les utilisateurs moins sûrs d'eux à passer des appels sur un smartphone.



### SMART 03 : Comment communiquer par texto avec un Smartphone

Il existe plusieurs manières différentes de communiquer par texte sur un smartphone. Ce module se concentre sur une brève introduction à trois approches d'envoi d'informations textuelles : La messagerie SMS, les e-mails et les textos sur les médias sociaux via des applications telles que WhatsApp et d'autres applications similaires.



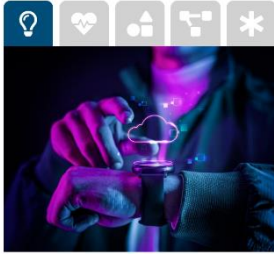
### SMART 04 : Sécurité mobile personnelle

Les appareils mobiles, comme les téléphones, contiennent beaucoup de données sur votre vie, qui doivent être sécurisées. Ce module décrit certaines choses auxquelles il faut faire attention lorsque vous utilisez la technologie mobile.



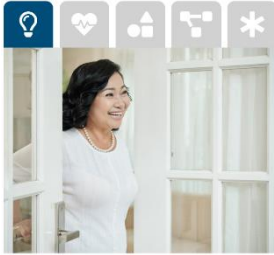
### SMART 05 : Calendriers, alarmes et cartes

Ce module couvre certaines des utilisations plus avancées d'un téléphone mobile qui peuvent être utiles pour organiser votre journée. Les applications "Calendrier", "Horloge" et "Google Maps" sont très utiles pour vous aider à vous souvenir de vos rendez-vous et à trouver votre chemin.



### SMART 06 : Technologie des vêtements

Ce module porte sur la technologie des "wearables". L'accent est mis sur les wearables pour la santé, le bien-être et le mode de vie, avec un accent particulier sur les smartwatches.



### SMART 07 : Introduction aux serrures de sécurité domestique

Ce module donne une vue d'ensemble des verrous rudimentaires de sécurité domestique qui ont été publiés par les services de police pour minimiser la criminalité visant les personnes âgées. Il ne s'agit pas de solutions très techniques, mais de stratégies créatives intelligentes qui peuvent être facilement et modestement mises en œuvre dans la plupart des propriétés. Connaître les alternatives disponibles peut rendre la vie plus facile et permettre aux personnes âgées de conserver leur indépendance et leur confiance plus longtemps.



### SMART 08 : Introduction aux prises à interrupteur télécommandé

Ce module donne un aperçu des prises de courant de base disponibles dans le commerce qui peuvent être allumées et éteintes à l'aide d'une télécommande. Il s'agit d'une solution de faible technicité mais d'une stratégie créative intelligente qui peut être mise en œuvre facilement et à moindre coût dans la plupart des logements existants. L'accent est mis sur l'explication des prises de courant intelligentes qui font partie d'un ensemble et non sur les unités plus techniques utilisant des routeurs de réseau et des configurations IP.



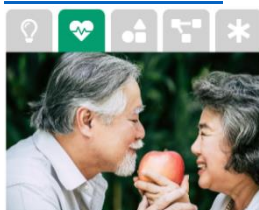
[Cliquez ici pour accéder à la zone SMART sur la plateforme d'apprentissage en ligne.](#)





## SANTÉ

Selon l'OMS, la santé est un état de complet bien-être physique, mental et social et ne consiste pas seulement en une absence de maladie ou d'infirmité. Compte tenu de l'augmentation des maladies chroniques, le domaine SANTE de Hands-on SHAFE met l'accent sur la capacité d'adaptation et d'autogestion face aux défis sociaux, physiques et émotionnels. Le domaine de formation comprend les bases en matière de santé, les modes de vie sains, les thérapies (médicaments ou traitements, thérapie psychologique ou physique), la démence et autres déficiences cognitives, les maladies chroniques et les déficiences physiques, ainsi que leurs liens avec les TIC et les environnements physiques et sociaux. Vous pouvez trouver les modules d'apprentissage en cliquant sur le bouton ci-dessous ou sur ce lien : <https://hands-on-shafe.eu/fr/sante>.



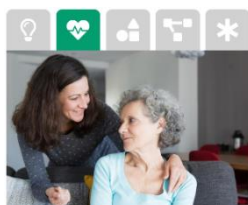
### **SANTE 01 : Informations de base sur la santé et le bien-être**

Cette unité vise à vous donner des connaissances, des aptitudes et des compétences pertinentes sur les concepts de base de la santé et du bien-être pour vous permettre d'en savoir plus sur la gestion de la santé.



### **SANTE 02 : Mode de vie et thérapie**

Ce module vous donne quelques conseils sur l'alimentation saine et abordable, l'exercice physique, l'utilisation sûre des médicaments et les thérapies de bien-être. À la fin de ce module, vous en saurez plus sur ces sujets et vous serez prêt à devenir un facilitateur dans votre communauté pour l'adoption d'un mode de vie plus sain !



### **SANTÉ 03 : Maladies chroniques**

Dans ce module, vous découvrirez certaines maladies chroniques, y compris les facteurs de risque associés et la manière dont vous pouvez les prévenir. En outre, il vous donnera également quelques conseils sur la façon de vivre avec une maladie chronique et d'aider un ami ou un parent qui en est atteint, en tenant compte des conseils des médecins de famille.



### **SANTÉ 04 : Déficience physique et sensorielle**

Dans ce module, vous découvrirez les déficiences physiques et sensorielles, y compris les techniques et stratégies permettant de faire face à ces conditions et de ralentir ou d'empêcher leur développement.



### **SANTÉ 05 : Troubles cognitifs et démence**

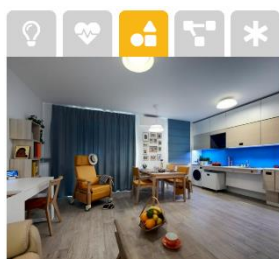
Dans ce module, vous découvrirez les troubles cognitifs et la démence, y compris les techniques et les stratégies permettant de faire face à ces états et de réduire le risque de développer une démence.

[Cliquez ici pour accéder à l'espace SANTÉ sur la plateforme e-learning](#)



## CONSTRUIT

Les modules CONSTRUIT sont axés sur le logement, les espaces publics, les bâtiments et la mobilité, qui sont les domaines constituant la dimension physique des environnements favorables aux personnes âgées de l'OMS. Il ne fait aucun doute que l'environnement bâti influence largement notre santé et notre bien-être et, lorsqu'il est correctement mis en œuvre, il peut nous maintenir en bonne santé et indépendants plus longtemps. Plus l'environnement bâti est sûr, confortable, intelligent et facile à entretenir, plus les gens seront en mesure de rester en bonne santé, ce qui se traduira par des économies dans les services sociaux et les soins de santé. En plus de se concentrer sur les dimensions purement physiques, l'espace CONSTRUIT prêtera également attention aux soins de santé, aux soins sociaux et à la santé. Vous pouvez trouver le paquet d'apprentissage en cliquant sur le bouton ci-dessous ou sous ce lien : <https://hands-on-shafe.eu/fr/construit>.



### CONSTRUIT 01 : Base

Dans ce module, vous apprendrez pourquoi il est important de prêter attention aux besoins des personnes âgées et aux difficultés fonctionnelles en termes de conception de la maison, et ce dès le plus jeune âge. La durée de ce module est de 1 heure.



### CONSTRUIT 02 : Une maison adaptée aux personnes âgées

Dans ce module, vous allez découvrir les caractéristiques de base d'un logement adapté aux personnes âgées. Il est recommandé de les prendre en compte lorsque vous, ou une personne de votre entourage, avez besoin d'apporter des modifications à son logement.



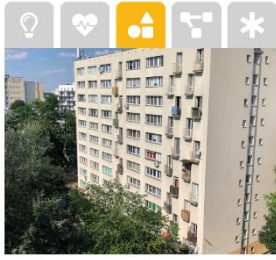
### CONSTRUIT 03 : Maison conviviale pour les personnes atteintes de démence

Dans ce module, vous apprendrez à organiser et à réaliser des adaptations respectives à la maison pour créer un espace sûr et convivial pour les personnes atteintes de démence et leurs aidants.



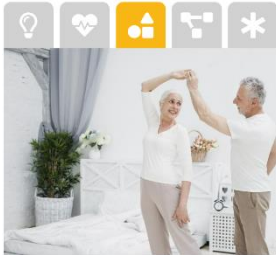
### CONSTRUIT 04 : Services adaptés aux personnes âgées

Dans ce module, vous découvrirez les services adaptés aux personnes âgées, qui sont une composante indispensable d'un quartier adapté aux personnes âgées. Leur disponibilité et leur accessibilité ont un impact considérable sur la qualité de vie de tous les résidents, en particulier des personnes âgées.



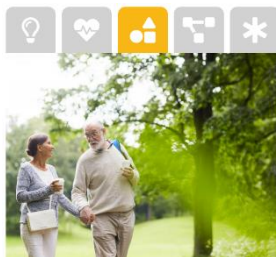
### CONSTRUIT 05 : La nature et l'environnement bâti

Dans ce module, vous apprendrez comment la nature peut influencer notre santé et ce que nous pouvons faire pour créer un environnement plus vert et plus sain. C'est très important car de nombreux défis sont attendus et nous devons les relever.



### CONSTRUIT 06 : La mobilité à domicile

Dans ce module, vous apprendrez comment aider les personnes âgées à se déplacer en toute sécurité dans leur maison et à réduire le risque de chute.



### CONSTRUIT 07 : Mobilité extérieure

Dans ce module, vous apprendrez à faciliter la mobilité accrue des personnes âgées dans les environnements extérieurs.



[Cliquez ici pour accéder à l'espace CONSTRUIT sur la plateforme e-learning](#)



## ENTREPRISE

Selon les études de l'Union européenne, le vieillissement de la population va augmenter de manière significative au cours des vingt prochaines années. Ces changements démographiques dans notre société ont déjà commencé à soulever des défis modernes qui nécessitent de nouvelles solutions. Les produits et services orientés SHAFE, tout comme les initiatives sociales, font partie des solutions qui pourraient rendre notre société plus favorable aux personnes âgées. Les modules de formation BUSINESS visent à soutenir les entrepreneurs qui veulent se lancer dans un service SHAFE en leur donnant les outils appropriés pour démarrer et développer leurs projets dans les meilleures conditions possibles. Vous pouvez trouver le paquet de formation en cliquant sur le bouton ci-dessous ou sous ce lien : <https://hands-on-shafe.eu/fr/entreprise>.



### ENTREPRISE 01 : Les étapes de la création d'une entreprise

Dans ce module, vous aurez une vue d'ensemble de toutes les étapes de la création d'une entreprise. Vous apprendrez la signification de chaque étape et son interdépendance avec les autres étapes.



### ENTREPRISE 02 : Cohérence entre l'homme et l'entreprise

Dans ce module, vous apprendrez pourquoi l'élément clé de la création d'une entreprise est la cohérence. Vous apprendrez à évaluer dans quelle mesure vos motivations, vos compétences et vos besoins sont cohérents avec ce que requiert une entreprise SHAFE.



### ENTREPRISE 03 : Clarification de l'idée

Vous venez d'évaluer votre Cohérence Homme-Entreprise et vous souhaitez aller plus loin dans l'élaboration de votre projet d'entreprise. Ce module est fait pour vous. Vous apprendrez pourquoi et comment rendre votre idée plus claire et mieux organisée. C'est le point de départ du développement de votre entreprise.



### ENTREPRISE 04 : Etude de marché

Ce module explique ce qu'est une étude de marché, pourquoi elle est un élément important du processus de développement commercial et comment la réaliser. Oubliez l'idée qu'une étude de marché consiste à manipuler des tonnes de données et de statistiques. En fait, une étude de marché consiste simplement à observer et à analyser votre environnement, rien de plus, alors commençons ensemble.



### ENTREPRISE 05 : Modèle d'entreprise et stratégie

Ce module a pour objectif de vous aider à travailler sur le modèle économique et la stratégie de votre future entreprise.



### ENTREPRISE 06 : prévisions financières

Ce module a pour but de vous aider à créer vos propres prévisions financières.



### ENTREPRISE 07 : Plan d'affaires

Il est maintenant temps de présenter votre projet d'entreprise à différents partenaires. Le business plan a pour but de vous aider à présenter votre projet en quelques minutes, de manière concise.



[Cliquez ici pour accéder à l'espace ENTREPRISE sur la plateforme e-learning](#)



## 5 Devenez un partenaire associé et aidez-nous à rendre Hands-on SHAFE accessible à un plus grand nombre de personnes.

Si vous aimez cet outil d'apprentissage et que vous avez une idée ou une proposition pour utiliser ou étendre l'offre de Hands-on SHAFE, vous pouvez également envisager de devenir un partenaire associé et de participer activement au projet !

Cela vous donne l'occasion, par exemple, de traduire les modules d'apprentissage dans d'autres langues ou d'échanger des résultats communs dans l'utilisation du matériel avec d'autres partenaires associés. Soyez l'un des premiers à découvrir les innovations de Hands-on SHAFE et commencez à contribuer vous-même au contenu d'apprentissage. Qu'attendez-vous ?

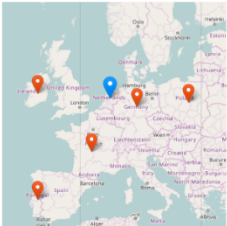
Pour devenir un partenaire associé, veuillez nous contacter via la fenêtre **CONTACT** dans le menu de la plate-forme d'apprentissage : <https://hands-on-shafe.eu/fr/entrez-en-contact>. Il vous suffit de laisser votre adresse électronique et de nous dire pourquoi vous souhaitez devenir un partenaire associé et nous vous recontacterons. Si vous avez d'autres questions concernant Hands-on SHAFE, vous pouvez également contacter le coordinateur du projet ou tous les partenaires nationaux qui ont participé au projet.

### ENTREZ EN CONTACT!

**Coordinateur de projet**, pour les questions liées à la gestion et aux finances du projet.

**Coordinateur technique**, pour les questions liées aux données et à la vie privée, ainsi que pour les aspects techniques et l'utilisation des outils.

Contact spécifique au pays:



- o France
- o Allemagne
- o Irlande
- o Pologne
- o Portugal
- o Les Pays-Bas

**Votre nom \***

**Adresse de courrier électronique \***

**Commentaires \***

**SOUMETTRE**