



BUSINESS 01

Les étapes de la création d'entreprise

Vue d'ensemble des étapes de la création d'une entreprise,
leur signification et leurs interdépendances

[Commencer >](#)



airelle



Warsaw University
of Technology



Co-funded by the
Erasmus+ Programme
of the European Union

The European Commission's support for the production of this publication does not constitute an endorsement of the contents, which reflect the views only of the authors, and the Commission cannot be held responsible for any use which may be made of the information contained therein.





Target



BUSINESS **MODULE 1**

Les étapes de la création d'entreprise

Ce module vous apportera une vue d'ensemble de toutes les étapes de la création d'une entreprise. Vous apprendrez la signification de chacune et son interdépendance avec les autres étapes.

Ce que vous apprendrez

- 1 Éliminer les idées reçues sur la création d'entreprise
- 2 En quoi la création d'entreprise est une démarche itérative
- 3 Connaître les différentes étapes à suivre lors de la création d'une entreprise
- 4 Les trois piliers à considérer lors de la création d'une entreprise



Les chapitres de ce module

1

Quelques bases sur les étapes de la création d'entreprise

2

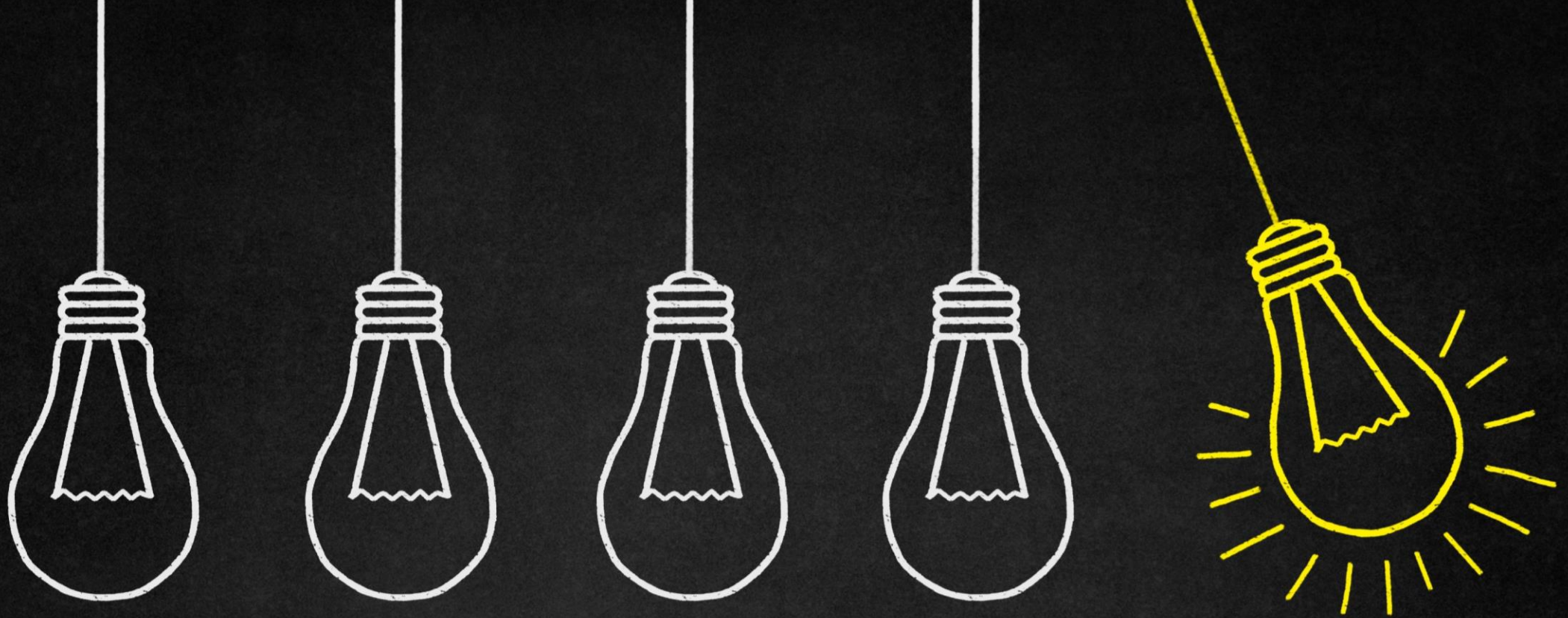
Présentation globale des 8 différentes étapes à suivre lors de la création d'entreprise

3

Les trois piliers de la création d'entreprise

4

L'approche itérative de la création d'entreprise



BUSINESS | MODULE 1 | CHAPITRE 1

Quelques bases sur les étapes de la création d'entreprise

Commençons par voir quelques bases sur les différentes étapes à suivre pour créer votre entreprise.

Ces bases vous aideront à mieux comprendre les chapitres suivants.

Ce que vous apprendrez

- 1 Éliminer les idées reçues sur la création d'entreprise



Principes de base

- Il n'y a pas de durée idéale pour la création de votre propre entreprise. Vous pouvez y consacrer 3 mois, 6 mois ou plus d'un an. Le temps que vous passez à la préparation du lancement de votre entreprise dépend de plusieurs facteurs : le nombre d'heures au quotidien que vous consacrez à ce projet, votre énergie, le type d'entreprise que vous souhaitez diriger, les parties prenantes dont dépend votre entreprise (fournisseurs, banque...), etc.
- Aucune étape n'est plus compliquée, plus longue ou plus/moins importante qu'une autre. Le temps passé sur chaque étape et la facilité/difficulté à y travailler dépendent de vos compétences, vos motivations, le type d'activité que vous souhaitez développer, etc.



Principes de base

- Sauter une étape parce que vous estimez qu'elle n'est pas importante peut nuire à votre entreprise, car toutes les étapes sont interdépendantes et suivent un fil conducteur.
- Par conséquent, nous vous conseillons vivement de suivre TOUTES les étapes et de passer à l'étape suivante UNE FOIS que vous avez bien compris l'étape en cours.
- Par ailleurs, nous vous recommandons de mettre de côté vos idées reçues sur vos capacités à apprendre et à comprendre les thèmes abordés dans cette formation sur la création d'entreprise. Les éléments de cette formation sont pour tous les niveaux de compétences et sans aucune condition préalable.



Résumé du chapitre

1

Il n'y a pas de parcours idéal à suivre pour créer une entreprise.

2

Le meilleur parcours est celui qui suit votre propre rythme d'apprentissage.

Chapitre terminé !

Félicitations ! Vous avez terminé ce chapitre avec succès !

Résumé des compétences acquises

1

Vous pouvez maintenant surmonter les principales idées reçues sur le processus de création d'une entreprise.

2

Vous pouvez identifier les principaux pièges à éviter lorsque vous commencerez à travailler sur votre projet d'entreprise.

Quelle est l'étape suivante ?

Maintenant, vous pouvez soit revoir ce chapitre, soit passer au chapitre suivant en cliquant sur l'un des boutons ci-dessous :

[Redémarrer](#)

[Suivant](#)





BUSINESS

MODULE 1

CHAPITRE 2



Présentation globale des 8 différentes étapes

Créer une entreprise nécessite de passer par différentes étapes. Chacune d'entre elles requiert des compétences et des connaissances différentes. Il est temps d'aller au fond des choses.

Ce que vous apprendrez

- 1 Les différentes étapes à suivre lors de la création d'une entreprise
- 2 Les différentes compétences à développer en avançant sur ces étapes

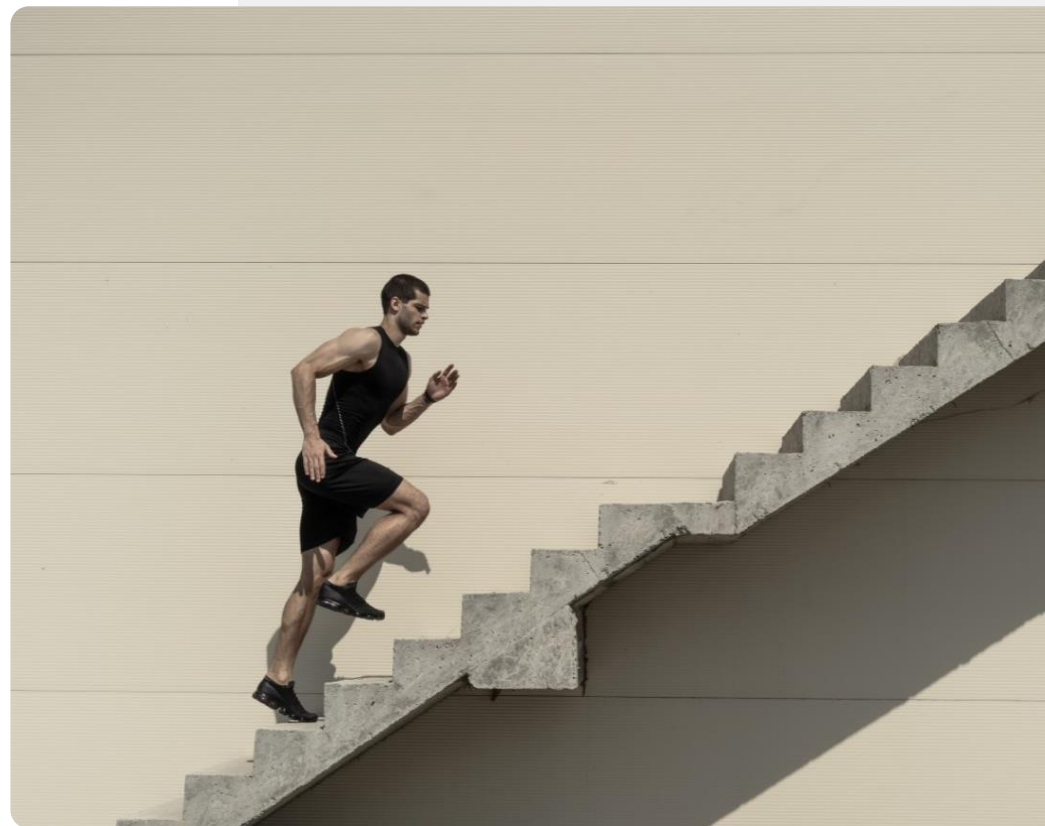


Présentation globale des 8 différentes étapes

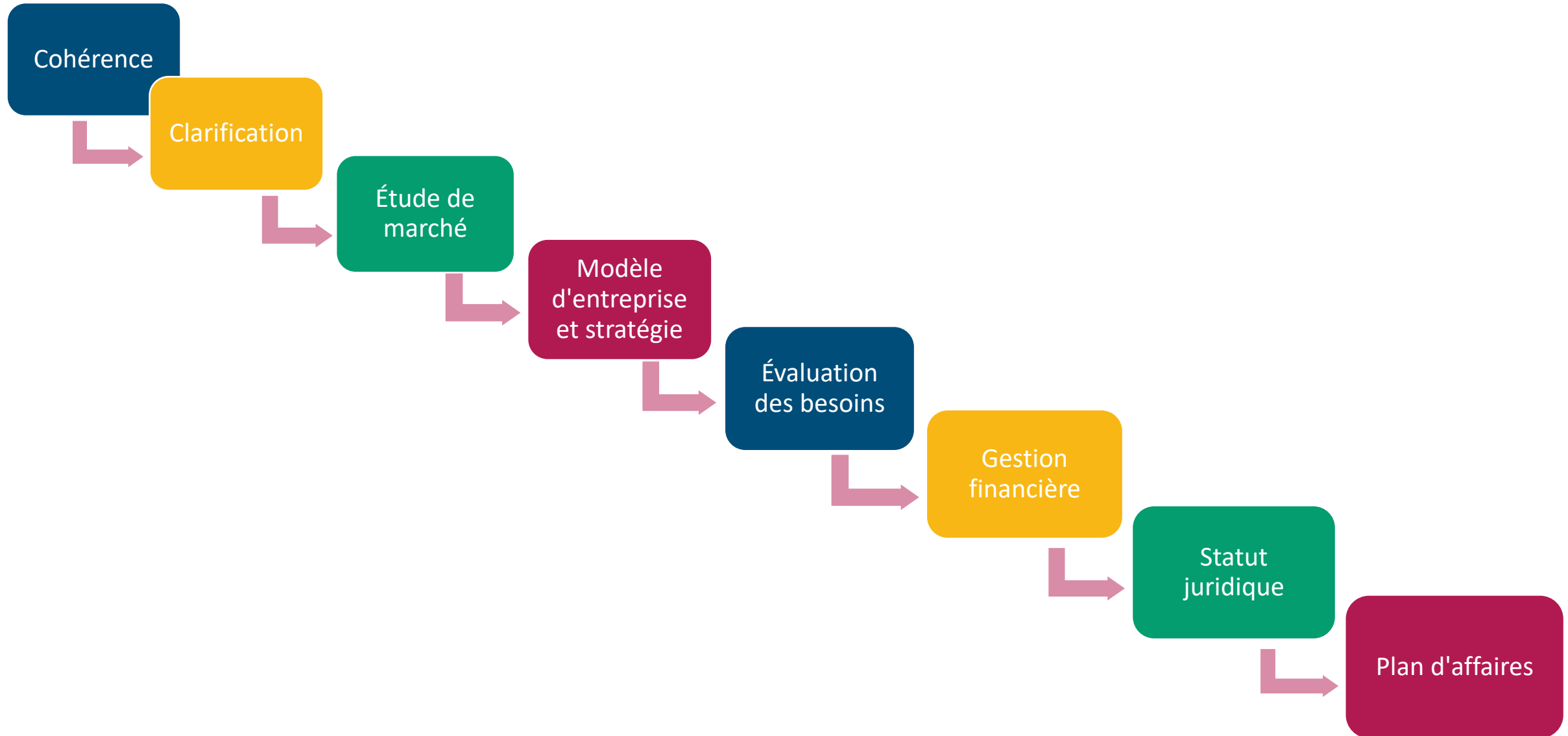
Voyons maintenant ce qui vous attend pour les mois à venir.

Lorsque l'on crée une entreprise, la première question que l'on se pose est : par où commencer ? Que fait-on concrètement pour lancer une entreprise ?

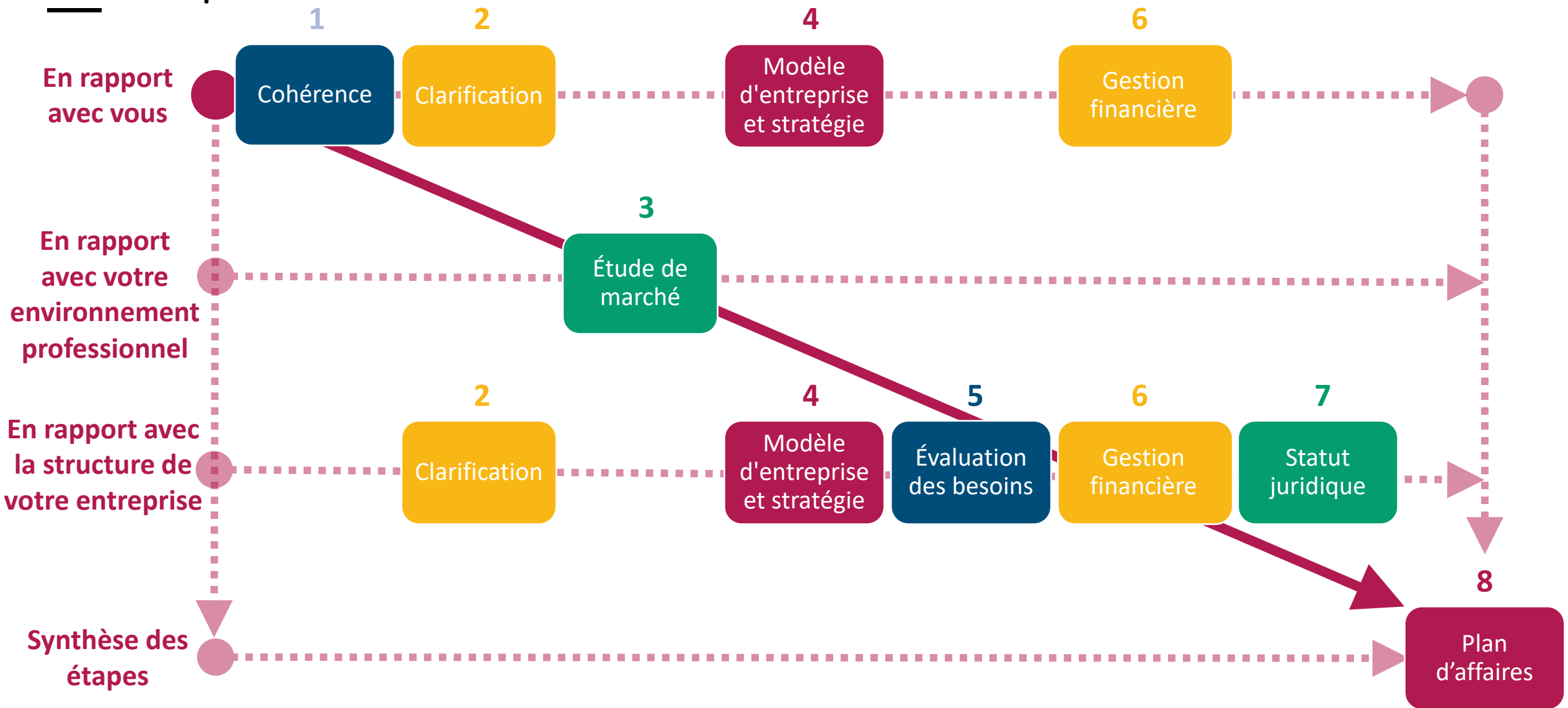
C'est ce que nous allons voir dans ce chapitre.



Les 8 étapes



Les 8 étapes



Les 8 étapes

Comme vous pouvez le voir dans ces deux illustrations, en fonction de l'étape où vous vous trouvez, vous devrez travailler sur un ou plusieurs piliers.

Cela signifie que votre champ d'analyse et de réflexion sera différent selon l'étape. Parfois, vous mènerez un travail introspectif sur vous-même, parfois vous analyserez votre environnement, comme par exemple en observant vos concurrents et à d'autres moments, vous travaillerez sur des points techniques comme l'élaboration d'un plan financier.

Ces trois piliers seront examinés plus en détail dans le chapitre suivant.





Le saviez-vous ?

Le travail sur les points techniques de votre entreprise (comme le plan financier ou l'étude de marché par exemple) ne représente qu'une petite partie du temps que vous consacrerez à la construction de votre projet d'entreprise.

Résumé du chapitre

1

Il y a 8 étapes principales à suivre lors de la création d'une entreprise.

2

Chaque étape nécessite le développement de compétences et de connaissances différentes.

Chapitre terminé !

Félicitations ! Vous avez terminé ce chapitre avec succès !

Résumé des compétences acquises

1

Vous êtes plus à l'aise avec les différentes étapes à suivre pour construire votre projet d'entreprise.

2

Vous savez que la création d'une entreprise implique différentes démarches: un travail introspectif et un travail technique.

Quelle est l'étape suivante ?

Maintenant, vous pouvez soit revoir ce chapitre, soit passer au chapitre suivant en cliquant sur l'un des boutons ci-dessous :

[Redémarrer](#)[Suivant](#)



BUSINESS | MODULE 1 | CHAPITRE 3

Les trois piliers

Selon le stade de création de votre entreprise, vous travaillerez sur au moins l'un de ces trois domaines : vous, la structure de votre entreprise et votre environnement professionnel. Voyons cela en détail.

Ce que vous apprendrez

- 1 La création d'une entreprise demande un travail à différents niveaux : personnel, interpersonnel et technique.
- 2 Une structure d'entreprise solide implique que chaque pilier soit pris en compte.



Les trois piliers

À chaque étape, la façon dont vous construisez votre projet est liée à l'un de ces piliers :

- Vous
- Votre environnement professionnel (et les parties prenantes de votre entreprise)
- La structure de votre entreprise

Voyons ces piliers dans le détail.



VOUS

Le premier pilier sur lequel vous allez travailler est VOUS. Il s'agit de la relation entre VOUS et les deux autres piliers.

- Quels sont vos objectifs financiers (objectif salarial par exemple) ? Êtes-vous prêt à travailler sans salaire au début ? Pendant combien de temps ?
- Quel est le nombre maximum d'heures de travail par semaine que vous êtes prêt à effectuer ?
- Quelles sont les compétences que vous devez mettre en œuvre ou développer pour gérer votre entreprise ?
- Quel est le niveau de risque financier que vous êtes prêt à prendre ?
- Êtes-vous à l'aise avec la gestion des personnes ?

Vous serez le cerveau et le carburant de votre future entreprise.

La façon dont votre entreprise va se développer dépend de votre capacité à prendre des décisions ainsi que de votre savoir-faire.

Si vous n'êtes pas tout à fait clair et cohérent sur vos besoins, vos capacités et la façon dont vous souhaitez agir, vous prenez le risque de faire face à des expériences inattendues et potentiellement nuisibles.

Il serait gênant de découvrir que pour développer votre entreprise, vous devez faire des investissements financiers que vous n'êtes pas prêt à faire.

Il serait déplaisant de découvrir que pour maintenir votre entreprise, vous devez travailler beaucoup plus que prévu.

Il serait également désagréable de découvrir que vos compétences techniques ne sont pas adaptées à votre travail.

VOUS

Pour ces raisons et pour partir du bon pied et limiter les mauvaises surprises une fois votre entreprise lancée, travailler sérieusement sur le VOUS et la "cohérence entre l'entrepreneur et le projet d'entreprise" est la première étape à suivre, que vous trouverez dans le module 2 BUSINESS.

MODULE 2
BUSINESS





Le saviez-vous ?

Créer une entreprise nécessite souvent un travail important d'introspection.

Vous passerez beaucoup de temps à réfléchir à vos motivations, vos points forts ou ceux que vous pouvez améliorer, par exemple.

VOTRE ENVIRONNEMENT PROFESSIONNEL

Le deuxième pilier sur lequel vous allez travailler est votre environnement professionnel.

Nous venons de voir que VOUS êtes la pièce maîtresse de l'aventure qu'est le lancement d'une entreprise. Mais il y a d'autres pièces.

En effet, vous serez en contact avec de nombreux acteurs externes comme vos concurrents, vos clients, vos fournisseurs, votre banque, vos partenaires (graphiste/créateur de site web, par exemple).

Créer une entreprise sans tenir compte de ces nombreuses parties prenantes, c'est risquer de créer une activité qui ne soit pas réaliste.

- Qui sont vos concurrents ?
- Quels types de produits vendent-ils ?
- Quels sont leurs prix ?
- Leurs points forts ?
- Leurs faiblesses ?
- Qui sont vos futurs clients ?
- Que veulent-ils ?
- Combien sont-ils prêts à payer pour vos services ?

En répondant à ce type de questions, vous pourrez construire une entreprise qui correspond bien aux caractéristiques de votre futur marché.

VOTRE ENVIRONNEMENT PROFESSIONNEL

Si vous ne connaissez pas les acteurs de votre futur environnement, leurs caractéristiques, ce qu'ils font et comment ils le font, vous ne serez pas en mesure d'évaluer et de construire votre entreprise en fonction de ce qui existe déjà.

Vous ne serez pas en mesure d'identifier vos différences, votre valeur ajoutée et comment tirer parti de vos atouts.

En réalité, vous ne pourrez pas créer une entreprise " sur mesure " par rapport aux attentes du marché (= ce que veulent vos clients).





Le saviez-vous ?

Une des bases de la création d'entreprise est d'analyser son environnement afin de s'adapter au mieux à ses caractéristiques et notamment : les besoins des clients et comment se différencier de la concurrence.

LA STRUCTURE DE VOTRE ENTREPRISE

Le troisième pilier sur lequel vous allez travailler est votre entreprise elle-même, en d'autres termes : sa structure.

Il est très important d'abord d'être cohérent avec qui vous êtes et ce que vous voulez faire, puis d'analyser votre environnement professionnel.

Mais ensuite, il est temps de se pencher sur le contenu de votre entreprise et sur ce qu'elle sera.

- Quels seront vos prix ?
- Avec quelle structure financière commencer ?
- Quelle sera votre campagne de communication ?
- Quelles gammes de produits allez-vous vendre et par quels canaux de distribution ?





Le saviez-vous ?

Avoir une idée et donner une structure à une idée sont deux choses très différentes.

Avoir une idée, c'est avoir un projet d'entreprise potentiel.

En donnant une structure à votre idée, vous avez une entreprise déjà lancée.

L'enregistrement officiel n'est que le résultat final de la structure que vous avez donnée à votre idée initiale.

Les trois piliers

Tout au long des différentes étapes, ces trois piliers représenteront une sorte d'ancrage qui vous aidera à réfléchir avec recul sur votre entreprise.

Prendre du recul est très important car cela vous aide à observer votre entreprise de manière plus " sage ", avec plus de cohérence et d'objectivité.

Cela vous aide à ne pas vous laisser submerger par vos sentiments et vos émotions.

Utiliser ces trois piliers comme point d'ancrage vous amènera à penser "Ok, je viens de travailler sur ce sujet. Il implique un travail personnel et un travail technique. Quelle est la cohérence entre ce que je veux/peux faire dans ce métier et ce qui m'est réellement demandé ? ».



Résumé du chapitre

1

Les trois piliers sur lesquels travailler lors de la création d'une entreprise sont vous, la structure de votre entreprise et votre environnement professionnel.

2

S'interroger sur chacun de ces trois piliers lors de la construction de votre projet d'entreprise permet de prendre du recul et de voir les choses avec plus de perspective.

Chapitre terminé !

Félicitations ! Vous avez terminé ce chapitre avec succès !

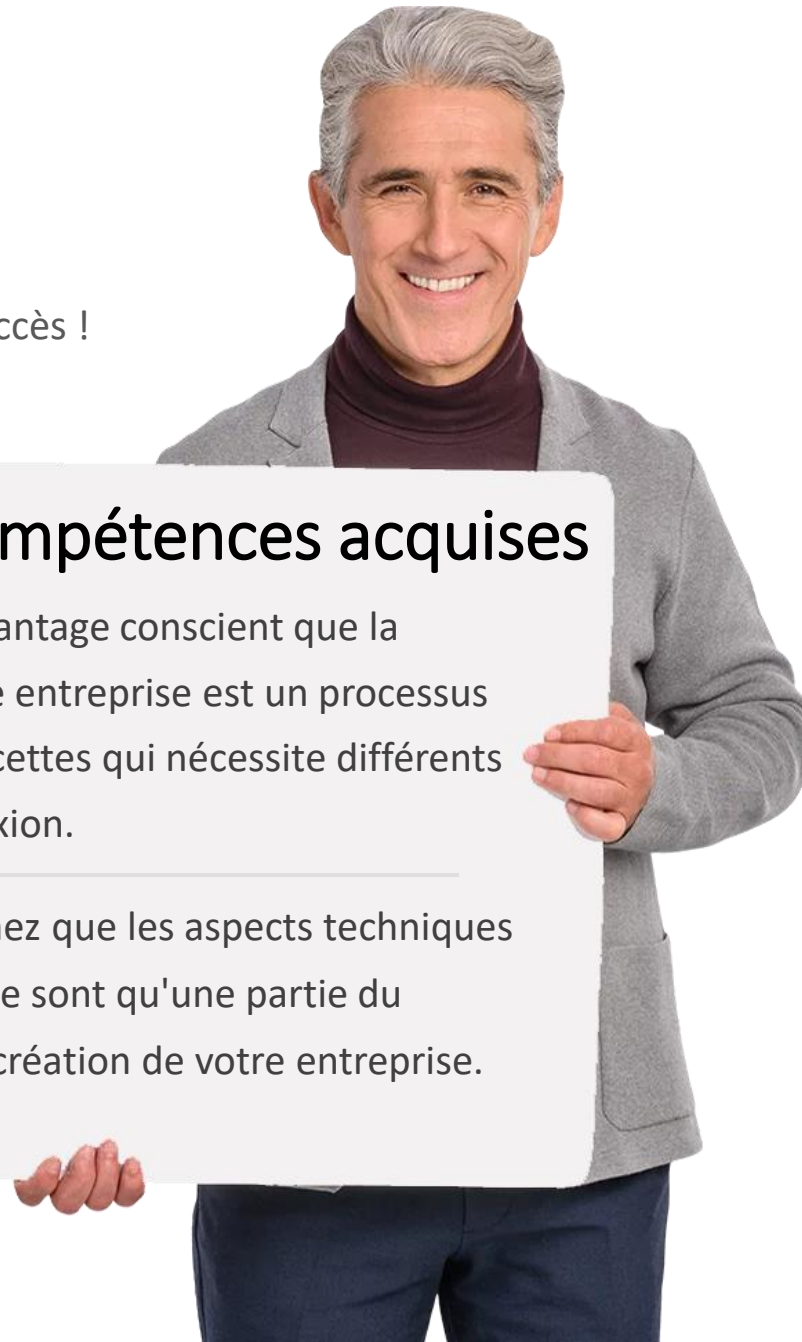
Résumé des compétences acquises

1

Vous êtes davantage conscient que la création d'une entreprise est un processus à multiples facettes qui nécessite différents types de réflexion.

2

Vous comprenez que les aspects techniques et financiers ne sont qu'une partie du processus de création de votre entreprise.



Quelle est l'étape suivante ?

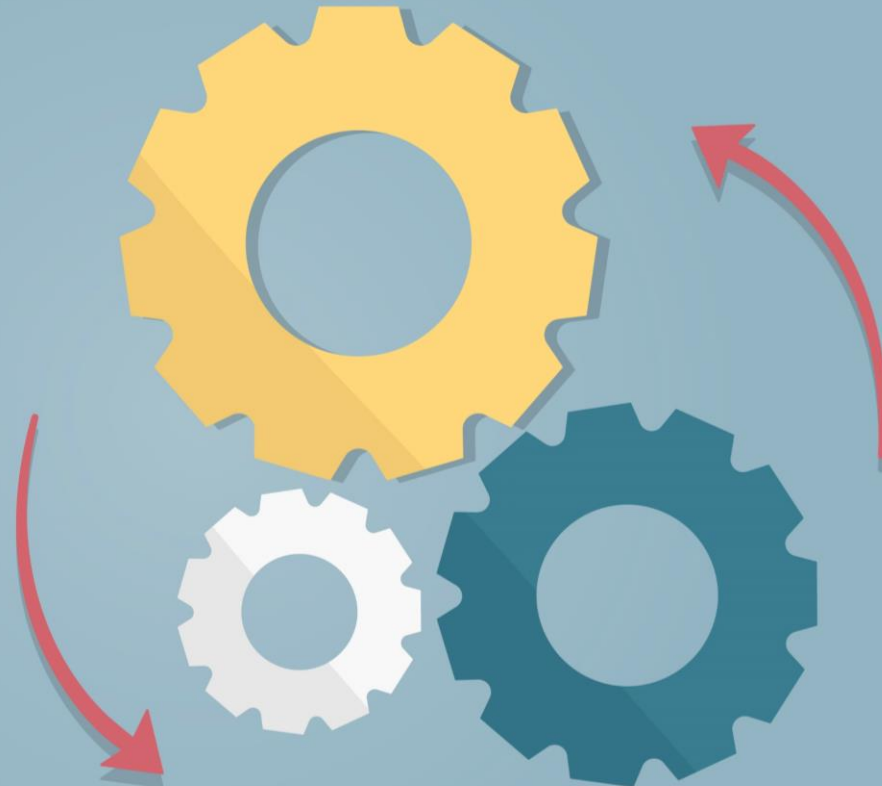
Maintenant, vous pouvez soit revoir ce chapitre, soit passer au chapitre suivant en cliquant sur l'un des boutons ci-dessous :

Redémarrer

Suivant

BUSINESS
MODULE 2





BUSINESS | **MODULE 1** | **CHAPITRE 4**

L'approche itérative

La création d'une entreprise n'est pas un parcours linéaire. Plusieurs va-et-vient et retours en arrière font partie du jeu. Dans ce chapitre, vous apprendrez le concept de l'approche itérative.

Ce que vous apprendrez

- 1 La création d'une entreprise ne ressemble pas à une liste de choses à faire...
- 2 Le processus de création d'entreprise n'est pas linéaire, il est itératif.



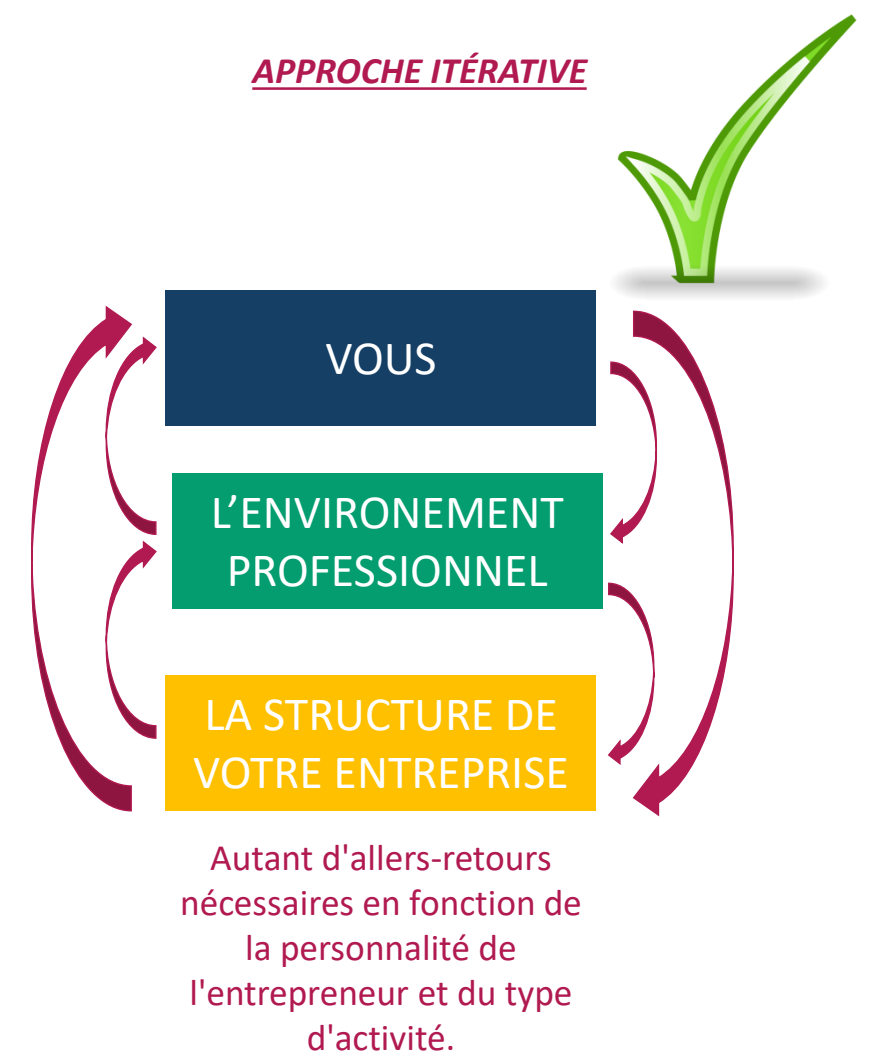
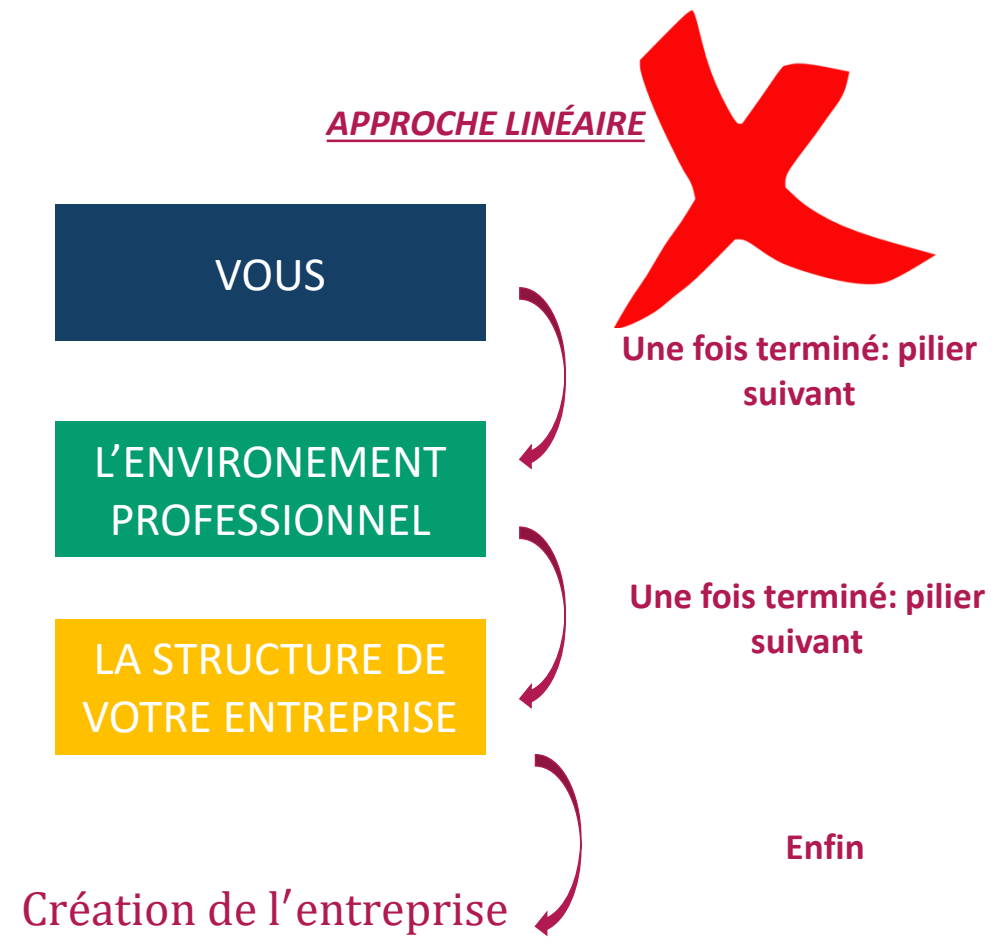
L'approche itérative

Ce chapitre vous montrera que la création d'une entreprise est rarement un fleuve tranquille.

La plupart des gens pensent que la création d'une entreprise ressemble à une liste de choses à faire: vous cochez une case et passez à la suivante.

En fait, créer une entreprise, c'est le contraire.





L'approche itérative

Comme vous avez pu constater, le processus de création d'entreprise n'est pas linéaire, mais au contraire un processus itératif.

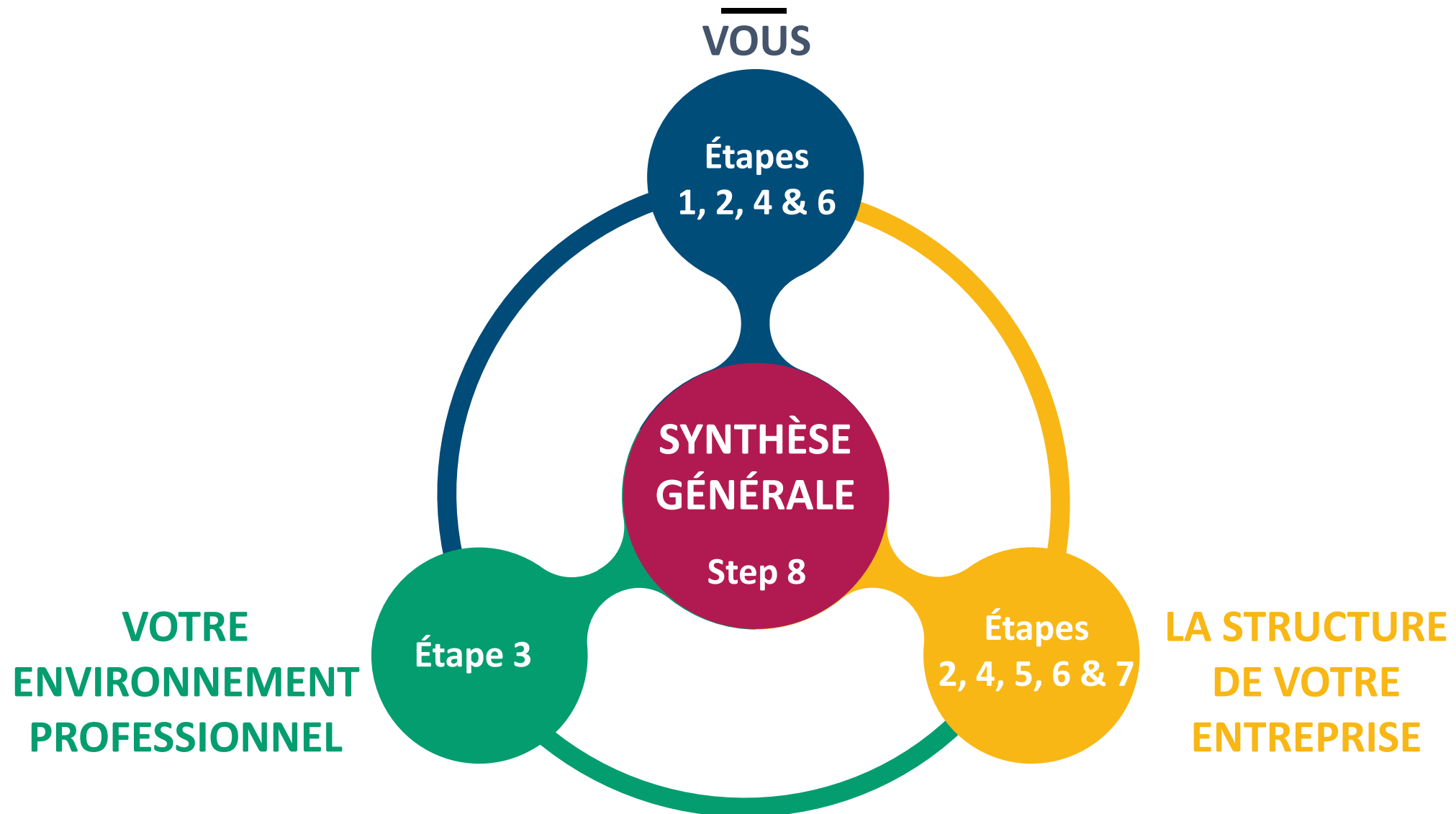
En d'autres termes, la création d'une entreprise consiste à effectuer des tests répétés et des ajustements afin d'atteindre le résultat souhaité.

Travailler sur un pilier ou une étape vous conduit à faire des ajustements sur ce que vous avez fait lors du précédent pilier ou étape. Par exemple, travailler sur l'étape 5 vous amènera probablement à faire des ajustements à l'étape 3 et ainsi de suite.

Examinons l'illustration suivante .



Lignes de recherche et de réflexion (plusieurs itérations jusqu'à la synthèse générale)

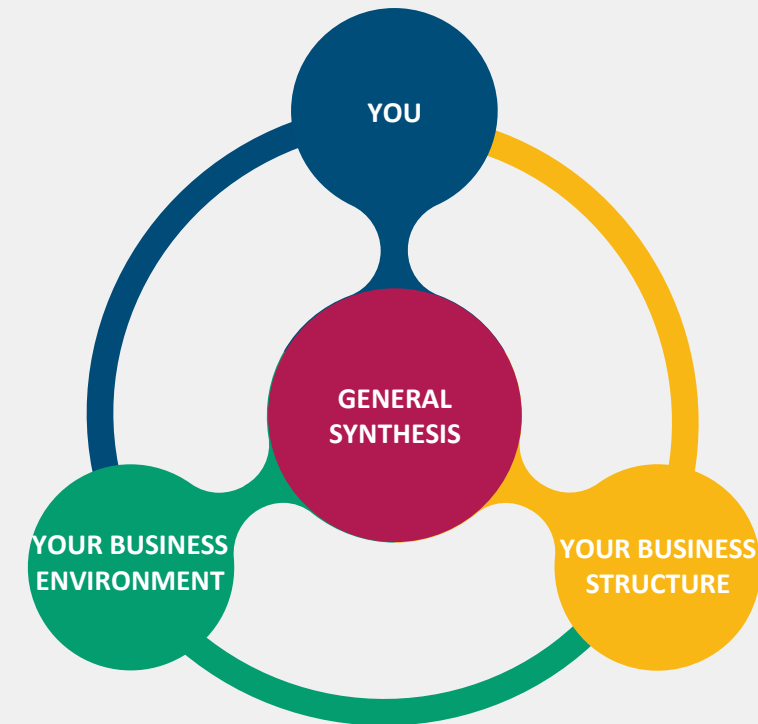


L'approche itérative

Comme vous pouvez le constater, la création d'une entreprise est un va-et-vient constant entre les différentes étapes et piliers.

En fait, depuis l'idée d'origine jusqu'à l'enregistrement officiel de la société, vous ne vous arrêtez pas de :

- Travailler sur vous : motivations, objectifs, compétences, etc ...
- Observer et analyser votre environnement et les parties prenantes,
- Rendre votre idée d'entreprise de plus en plus concrète et structurée,
- Ajuster ce sur quoi vous avez déjà travaillé.



Résumé du chapitre

1

La création d'une entreprise consiste à tester différentes approches et à faire des ajustements.

2

La création d'entreprise n'est pas un processus linéaire. C'est le contraire d'une liste de choses à faire.

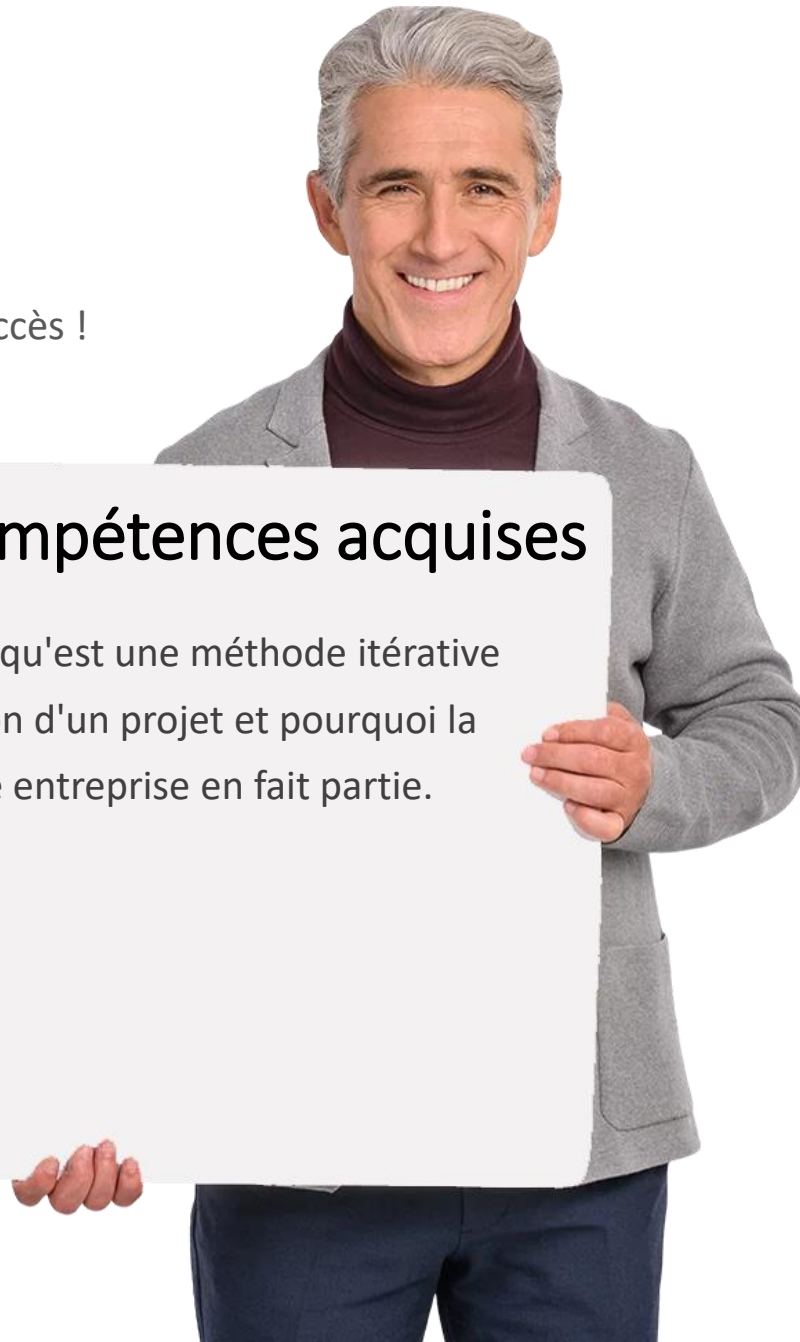
Chapitre terminé !

Félicitations ! Vous avez terminé ce chapitre avec succès !

Résumé des compétences acquises

1

Vous savez ce qu'est une méthode itérative de construction d'un projet et pourquoi la création d'une entreprise en fait partie.



Quelle est l'étape suivante ?

Maintenant, vous pouvez soit revoir ce chapitre, soit passer à la suite en cliquant sur l'un des boutons ci-dessous :

[Redémarrer](#)

[Next](#)



Résumé du module

1

En résumé, il est important de se rappeler que les étapes que vous allez suivre ne sont pas chronologiques.

2

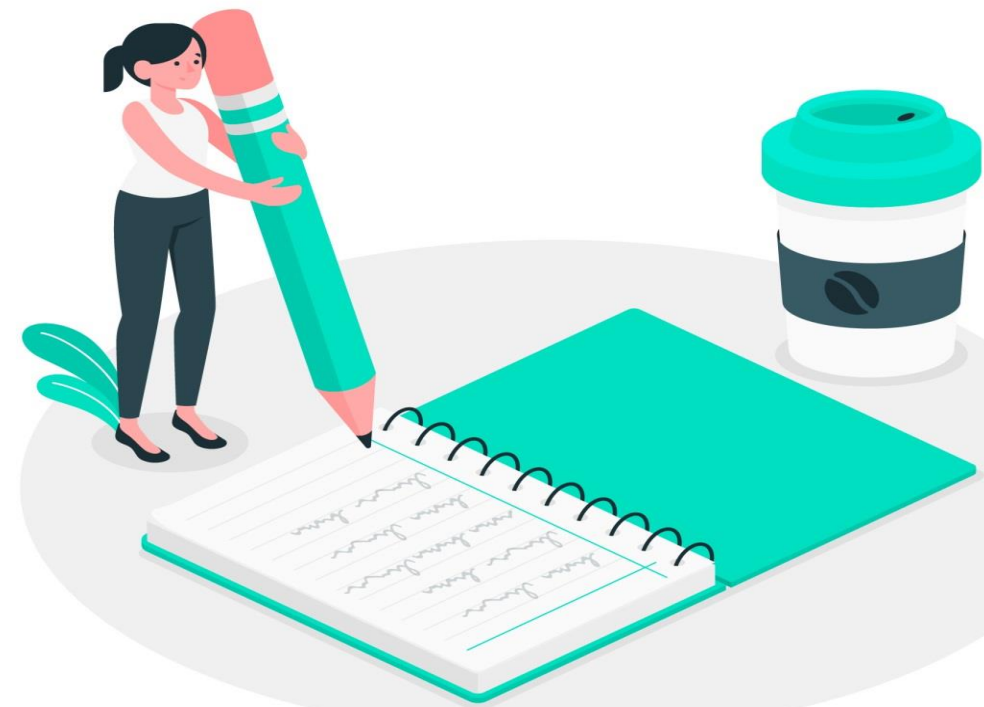
La construction de votre projet d'entreprise ne sera pas un parcours linéaire et régulier. Vous ferez face à de nombreuses régressions et retours en arrière.

3

En construisant votre projet d'entreprise, vous ne cessez de travailler sur vos sentiments, sur votre environnement professionnel et sur l'organisation de votre entreprise.

4

Tout au long des étapes de création de votre entreprise, ces 3 piliers sont en constante évolution afin de devenir, semaines après semaines, plus forts et plus cohérents entre eux.



Rendez-vous au quiz


Nous espérons que vous avez une meilleure idée de ce qui vous attend pour les prochaines semaines. Mais sachez que les choses sont plus simples qu'elles n'y paraissent.

Pour terminer sur ce sujet, nous vous invitons à vous rendre au quiz pour évaluer votre compréhension de ce module de formation.



Quiz

Click the **Quiz** button to edit this object

 **BUSINESS** **MODULE 1** Les étapes de la création d'entreprise

La période idéale pour construire votre projet d'entreprise est :

- 1 an
- Il n'y a pas de période idéale
- 3 mois
- 6 mois

Module terminé !

Félicitations ! Vous avez terminé ce module avec succès !



Résumé des compétences acquises

1

Connaissance des différentes étapes à suivre pour créer une entreprise.

2

Connaissance des idées reçues et du bon état d'esprit à avoir pour créer une entreprise.

Quelle est l'étape suivante ?

Maintenant, vous pouvez soit revoir ce module, soit passer au module suivant en cliquant sur l'un des boutons ci-dessous :

[Redémarrer](#)

[Suivant](#)

